



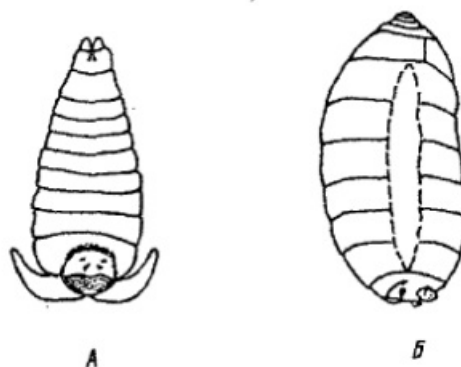
ЕЖЕМЕСЯЧНЫЙ
ТЕОРЕТИЧЕСКИЙ
И НАУЧНО-
ПРАКТИЧЕСКИЙ
ЖУРНАЛ
ГОСУДАРСТВЕННОГО
АГРОПРОМЫШЛЕННОГО
КОМИТЕТА
СССР

ISSN 0042—4846

ВЕТЕРИНАРИЯ

Методические указания по диагностике зодииноза пчел
Методические указания Госагропрома СССР от 21.09.1987

Июль • 1988 •



Общий вид мухи рода
Zodion на отдельных ста-
диях развития, x 10
А — личинка, Б — пу-
пий, В — имаго



Методические указания по диагностике зодииноза пчел

Зодииноз — инвазионная болезнь пчел, вызываемая личинками мух рода *Zodion* семейства *Conopidae*, — характеризуется увеличением неестественно выпрямленного твердого на ощупь брюшка пчел и их гибелью. Наибольшее количество больных пчел регистрируют в июне—августе. Конопиды рода *Zodion* распространены почти по всей территории страны, за исключением северных районов.

Диагноз на зодииноз ставят на основании результатов микроскопического исследования с учетом эпизоотологических данных и клинических симптомов. В лабораторию направляют 50 живых пчел с клиническими признаками болезни или столько же погибших. Пробы помещают в стеклянные флаконы, горловину которых обвязывают марлей в два-три слоя, и доставляют в лабораторию не позднее трех дней после их отбора.

Исследования на зодииноз включают обнаружение личинки или пулария в брюшке пчелы и их дифференциацию. Каждую пчелу осматривают, затем отделяют грудь с головой, разрывают пинцетом сегменты брюшка и просматривают его содержимое под лупой при увеличении 8—16. При микроскопии необходимо учитывать, что личинки мухи *Zodion* имеют три стадии развития. Личинки первой и второй стадии развития не вызывают клинического проявления болезни. Личинки третьей стадии белого цвета, слегка грушевидной формы, с двумя длинными хвостовыми выростами (рис. А).

Пуларий — от светлого до темно-коричневого цвета, округло-продолговатой формы, на заднем конце его расположены два дыхальца в виде округлых бугорков; по обе стороны от анального отверстия имеется пара округлых уплотнений, окруженных concentрическими складочками (морщинками), — следы втянутых хвостовых выростов личинки (рис. Б).

Зодииноз необходимо дифференцировать от физиоцефалеза. У личинок мух рода *Zodion* на хвостовом конце есть пара длинных выростов. Кроме того, у пулария *Zodion* на хвостовом конце также имеется пара округлых уплотнений. У физиоцефал их нет.

Вид мухи *Zodion* можно определить по имаго. Для этого трупы пчел с увеличенными брюшками в полиэтиленовом мешке выдерживают в холодильнике при температуре 5 °С в течение 3—4 мес, затем помещают в чашку Петри на влажную фильтровальную бумагу и ставят в термостат при 28—30 °С на 14—17 дней. Вышедшую из куколки муху убивают эфиром, накалывают на энтомологическую булавку и определяют вид по «Определителю насекомых европейской части СССР» (Л. Наука, 1969, т. 5, ч. 1; 1970, т. 5, ч. 2).

Имаго *Zodion* — муха длиной 6—9 мм, покрыта густым серым опушением, с бархатистыми черными точками и крепкими щетинками. Голова большая с одноколечным тонким хоботком с изгибом у основания; усики короткие с округлым черным или оранжевым третьим члеником, крылья прозрачные (рис. В).

Срок микроскопического исследования один-два дня.

Утверждены Главным управлением ветеринарии,
Госагропрома СССР 21 сентября 1987 г.